

Navire auxiliaire
Transport postal

EUPHRATE

Marine Nationale



Nom : **EUPHRATE**
Type : Transport postal.
Navire auxiliaire.

Paquebot de la Compagnie des Messageries Maritimes.

Chantier : La Ciotat.
Commencé : 25 octobre 1902 (décision).
Mis à flot : 24 avril 1905.
Terminé : 1905.

En service (MM) : Décembre 1905.
Retiré (MM) : 11 juillet 1915.

En service (MN) : 1914.
Retiré (MN) : 11 juillet 1915.

Caractéristiques :
Étrave incurvée avec gaillard, château central en 2 parties et dunette ;
Plans de Risbec ;
141,35 (ht.) 135 (pp.) x 16,06 m. ;
11 870 t. ; 13 475 t. avec un TE de 8,34 m. ;
6 880 tjb. ; 4 425 tjn. ; 8 170 tpl. ;
2 machines alternatives à triple expansion,
2 chaudières au charbon type Amirauté à double façade, soit 16 foyers, timbrées à 9,5 kg/cm² ;
3 800 cv. ;
2 hélices ;
13 nds. ;
Une cheminée mince ;
5 cales ;
Etat-major : 12 ;
40 passagers en première, 54 en seconde, 1 200 rationnaires en entrepont.

Sisters-ships : *El Kantara, Gange, Louqsor.*

Armement :
N.C.

Principales dates :
1904 : paquebot, troisième d'une série de quatre paquebots mixtes à deux hélices sur les plans de Risbec (assisté de Raymond) et commandés par le Président André Lebon pour remédier au chômage des Chantiers de la Ciotat.
30 décembre 1905 : mis en service sur la ligne de Chine et du Japon, premier départ de Dunkerque.

1905 - 1907 : assure le service de la ligne commerciale de la Chine et du Japon.

1907 - 1914 : rejoint les trois autres jumeaux sur la ligne Marseille - Saïgon – Haiphong, assure la ligne du Tonkin.

1912 : affecté à la ligne commerciale d'Anvers à l'Extrême Orient

30 juillet 1914 : parti de Marseille, le navire n'a été informé de la déclaration de guerre que lorsqu'il a rencontré en Méditerranée Orientale les croiseurs de bataille anglais qui chassaient le *Goeben* et le *Breslau* qui leurs avaient miraculeusement échappés.

L'**EUPHRATE** transportait un million de cartouches pour l'Indochine qui furent débarquées à Djibouti et renvoyées en France.

Il y avait également 98 marins destinés aux navires d'Extrême Orient. Ceux-ci furent transbordés sur le croiseur *Dupleix* le 11 septembre de 9h00 à 10h30 entre Pulo Weh et Penang.

Par hasard, le *Dupleix* avait croisé un navire sans feux et l'ayant éclairé de ses projecteurs, avait reconnu la silhouette caractéristiques des paquebots des Messageries Maritimes

1914 : réquisitionné par les services postaux.

11 septembre 1915 (ou 11 juillet 1915) : revenant d'Extrême-Orient avec 581 passagers et 400 militaires, s'échoue vers 04h00 sur les récifs de l'île de Socotra à l'entrée de la Mer Rouge par tempête de mousson.

Les lieutenants Paul Cerisola et Vernheim sont envoyés en baleinières pour chercher du secours.

Passagers et équipage sont sauvés par le *City of Nagpur* de la Compagnie Ellerman Lines qui les a aperçus.

Le bordage tribord est déchiré sur plusieurs mètres et le navire se trouve encloué pendant que la mousson souffle maintenant en tempête. Il n'y a pas de victime, mais le navire et la cargaison sont déclarés perte totale.

Bibliographie :

Le grand siècle des Messageries Maritimes - Paul Bois -
Chambre de Commerce et d'Industrie de Marseille – Provence -
1992.

Messageries Maritimes - Pierre Patarin - Editions Ouest-France
- Rennes - 1997

Historique de la Flotte des Messageries maritimes – 1851 / 1975
- Commandant Lanfant - réédition 2001 - Association des
Anciens des Etats-majors des Messageries Maritimes.

Merchant Fleets - Messageries Maritimes - Duncan Haws -
British publishing library -1999.

Paquebots vers l'Orient - Philippe Ramona - Editions Alan Sutton – 2001.

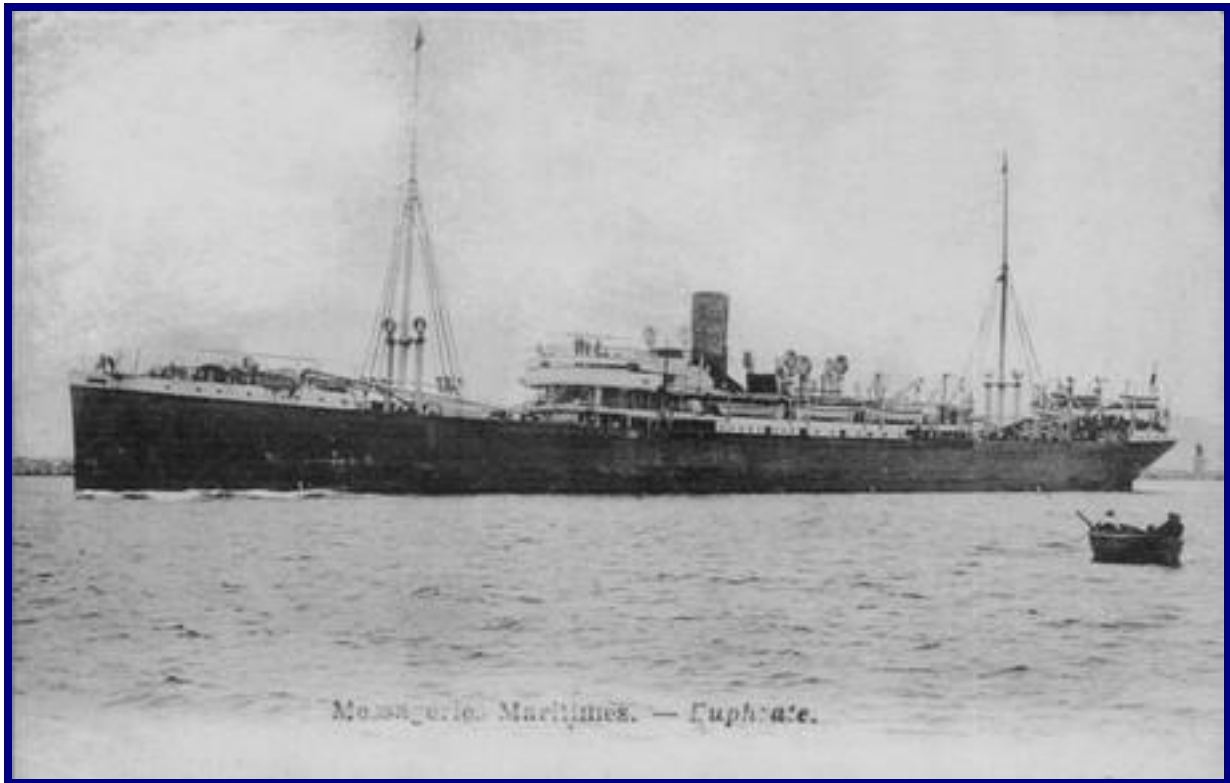
La Marine Marchande Française - Jean Randier.

Internet :

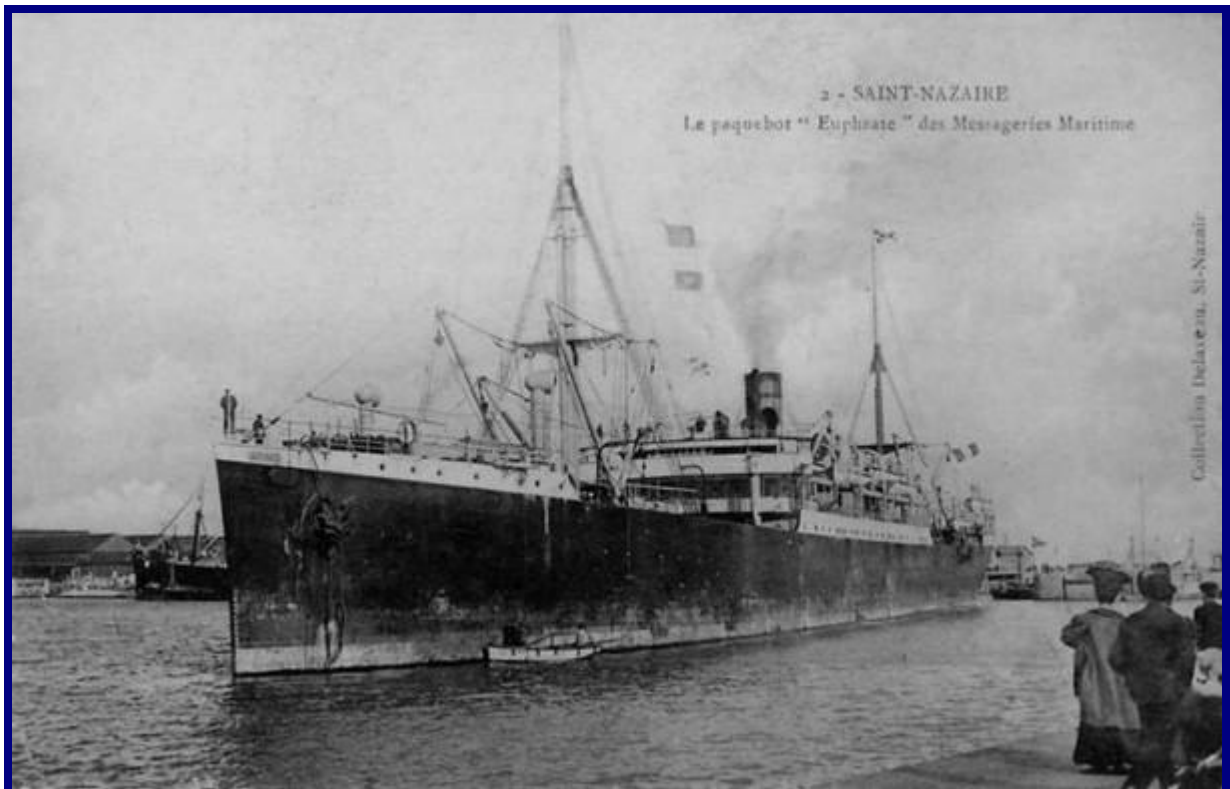
http://www.frenchlines.com/ship_fr_1128.php

<http://www.es-conseil.fr/pramona/euphrate.htm>

Iconographie :



Messageries Maritimes – Euphrate.



Saint Nazaire – Le paquebot « Euphrate » des Messageries Maritimes.