

Navire hôpital
Navire transport de troupes

LA BRETAGNE

Marine Nationale



Nom : **LA BRETAGNE**
Type : Navire hôpital.
Navire transport de troupes.

Paquebot de la Compagnie de Navigation Sud Atlantique.¹

Chantier : Ateliers et Chantiers de Penhoët, Saint Nazaire.
Commencé : 1885.
Mis à flot : 09 septembre 1885.
Terminé : N.C.

En service (MM) : 1886.
Retiré (MM) : 1923.

En service (MN) : 18 octobre 1914.
Retiré (MN) : 06 juin 1917.

Caractéristiques :

(²) Jauge brute = 7315 tx. ; port en lourd = 4670 t.
L. = 155,60 m. ; l. = 15,77 m. ;
Machine à vapeur ; 1 hélice.
8000 hp. ; 16,5 nds.
Passagers : 1^{re} classe et luxe : 173 ; 2^e classe : 134 ; émigrants :
318.
Equipage : 200 hommes.

(³) 6 756 t. ;
9 000 cv. ;
17 nds.

Sisters-ships : *La Champagne, La Bourgogne, La Gascogne.*

Armement :

2 canons (mars 1917).

Principales dates :

Paquebot **LA BRETAGNE** construit pour la Compagnie Générale Transatlantique (CGT).
Août 1885 : s'échoue lors de son lancement.
Août 1886 : mis en service en sur la ligne Le Havre - New York.

¹ Signataire de la nouvelle Convention Postale, la société pris le nom de Compagnie de Navigation Sud-Atlantique en février 1911, et gérée par la Compagnie de Navigation des Chargeurs Réunis en 1916.

² Histoire Maritime des Chargeurs Réunis et de leurs filiales françaises.

³ Non référencé.

1895 : est équipé de chaudières neuves et d'une machine à quadruple expansion. Ses cheminées sont rehaussées. Deux mâts sont supprimés.

25 avril 1912 : acheté par la Compagnie de Navigation Sud Atlantique (CSA), conserve son nom.

16 novembre 1912 : premier voyage au départ de Bordeaux.

03 – 26 août 1914 : déclaré navire-hôpital pour soutenir les forces navales du Nord, est basé à Brest. Participe à l'évacuation des forces de Dunkerque vers Le Havre et Cherbourg.

Capacités hospitalières : 550 lits, effectif médical : 6 médecins, 1 pharmacien, 15 officiers mariniers infirmiers.

14 août 1914 ⁽⁴⁾ : réquisitionné comme navire – hôpital à Brest.

17 octobre 1914 ⁽⁵⁾ : réquisitionné à Bordeaux, subit aux chantiers Dyle et Bacalan la mise en place de nouvelles installations.

15 janvier 1915 : à nouveau déclaré navire-hôpital, faible activité, immobilisé à Dunkerque comme dépôt.

20 mars 1915 : reçoit l'ordre de préparation pour un nouveau théâtre d'opérations.

21 mars 1915 : quitte Dunkerque, escale à Cherbourg, puis à Brest.

29 mars 1915 : appareille de Brest pour la Méditerranée.

01 avril 1915 : passe Gibraltar en direction de Malte.

Octobre 1915 : chaudières jugées en mauvais état.

26 novembre 1915 : au mouillage à Moudros, abordé par le *Clifford*, vapeur britannique.

Octobre 1916 : devient le *Bretagne II* afin de ne pas être confondu avec le cuirassé du même nom.

Décembre 1916 : projets d'augmentation de capacité, abandonnés en raison de l'état des machines.

14 février 1917 – 13 mars 1917 : reste à Toulon, 2 canons sont installés, bien que toujours sur la liste des navires-hôpitaux jusqu'au 11 mars.

11 mars 1917 : rayé de la liste des navires-hôpitaux, armé en transport de troupes.

29 mars 1917 : passe Gibraltar.

04 avril 1917 : arrive à Dakar, puis retour vers la métropole.

22 avril 1917 : escale à Bordeaux.

04 mai 1917 : Saint Nazaire pour déréquisition.

08 juin 1917 : définitivement déréquisitionné, entre en réparation et reste à Bordeaux désarmé.

Juin 1919 : toujours désarmé, est rebaptisé *Alésia* (ou *Alésia II* selon les sources). N'a jamais navigué sous ce nom.

1919 : rayé.

1921 : condamné.

⁴ Histoire Maritime des Chargeurs Réunis et de leurs filiales françaises.

⁵ Non référencé.

1923 ⁽⁶⁾ : démoli en Allemagne après s'être échoué au Texel et abandonné aux Assureurs.

1923 ⁽⁷⁾ : coule pendant le remorquage vers un chantier de démolition hollandais.

Bibliographie :

Les navires hôpitaux français au XX^e siècle, du Docteur Gilles Barnichon - Editions MDV – 1998.

Histoire Maritime des Chargeurs Réunis et de leurs filiales françaises – Jean Baugé – René Pierre Cogan – Editeurs Barré & Dayez – Paris – 1984.

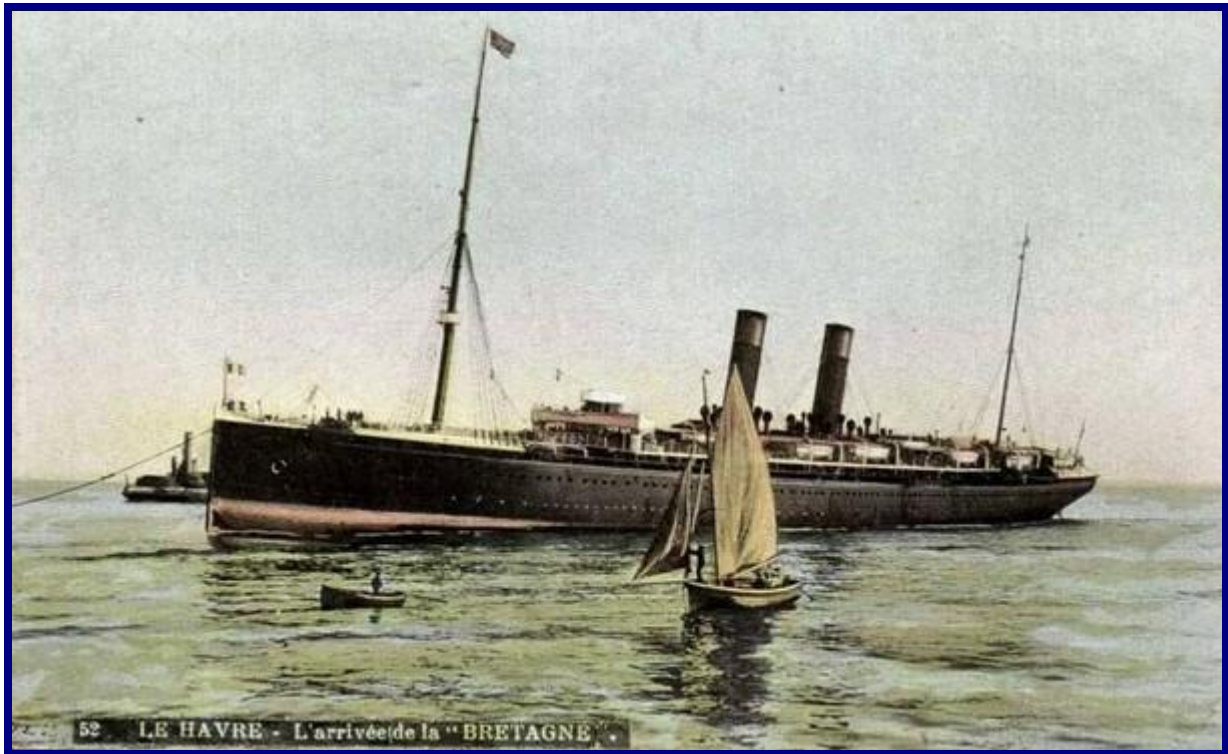
Internet :

http://www.frenchlines.com/ship_fr_249.php

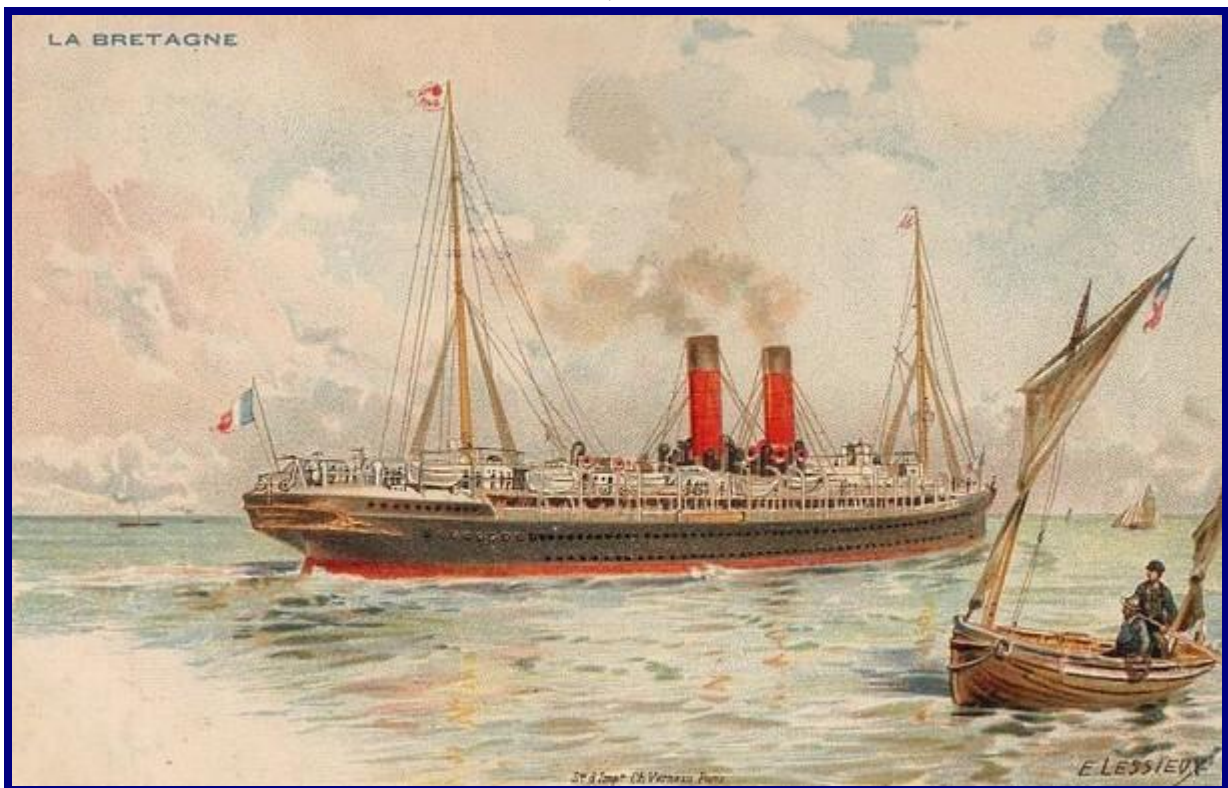
⁶ Histoire Maritime des Chargeurs Réunis et de leurs filiales françaises.

⁷ Non référencé.

Iconographie :

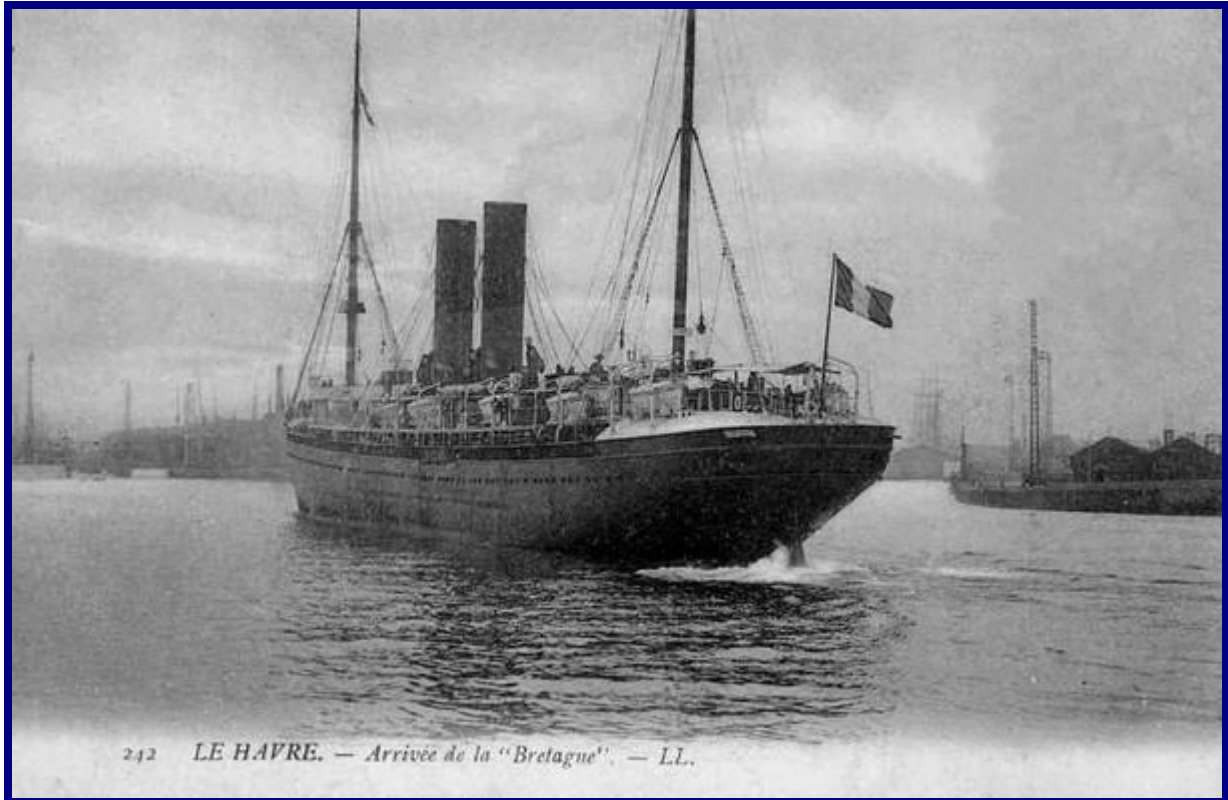


Le Havre – L'arrivée de la « Bretagne ».

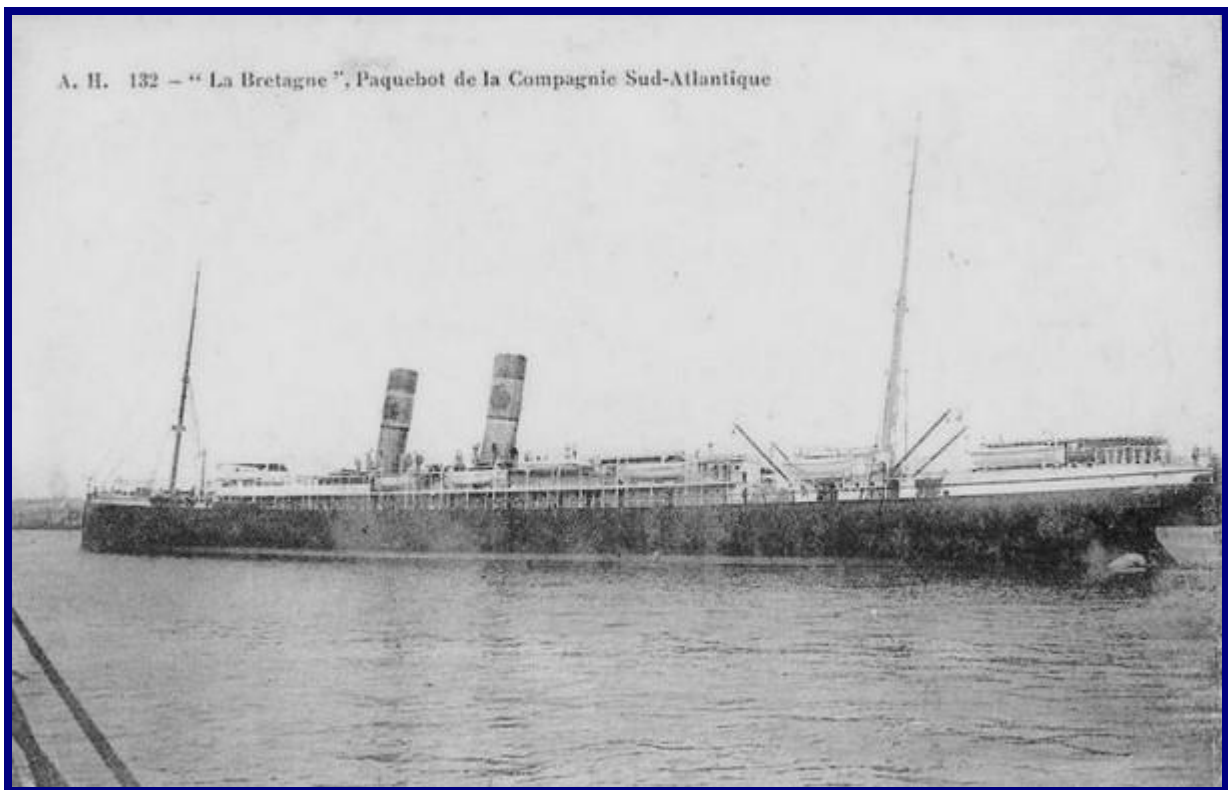


La Bretagne

Navires de la Grande Guerre – Navire hôpital LA BRETAGNE
Fiche récapitulative mise à jour le 02/02/2008 – V3
Auteurs : Yves DUFEIL – Franck LE BEL – Marc TERRAILLON



Le Havre – Arrivée de la « Bretagne ».



« La Bretagne » - Paquebot de la Compagnie Sud-Atlantique.